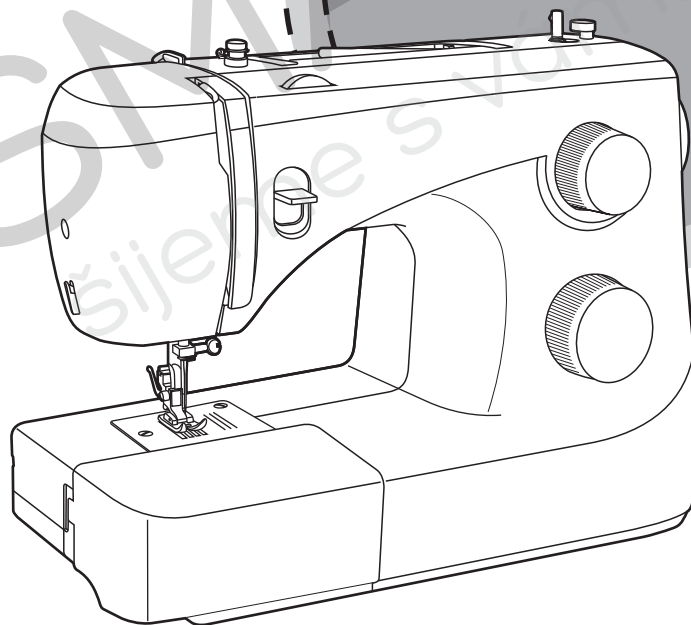


Návod k obsluze

LAURA
VERITAS®



DŮLEŽITÉ POKYNY K BEZPEČNOSTI

Při používání elektrických spotřebičů je nutné vždy dodržovat zde uvedená preventivní opatření. Než začnete používat tento šicí stroj, přečtěte si všechny pokyny a uschovejte si je pro budoucí potřebu.

NEBEZPEČÍ – Jak snížit nebezpečí úrazu elektrickým proudem:

1. Nikdy nenechávejte zapnutý spotřebič bez dozoru.
2. Okamžitě po skončení práce a před čištěním stroj vždy vypněte ze zásuvky.

POZOR – Jak snížit nebezpečí popálení, požáru, úrazu elektrickým proudem či poranění:

1. Než začnete používat tento šicí stroj, přečtěte si pozorně všechny pokyny.
2. Uložte si tento návod na vhodném místě v blízkosti stroje a v případě předání stroje jiné osobě přiložte tento návod ke stroji.
3. Používejte stroj pouze v suchém prostředí.
4. Nenechávejte stroj bez dozoru v přítomnosti dětí nebo starých osob, které nedokážou odhadnout související rizika.
5. Děti do 8 let či osoby s omezenými fyzickými a psychickými schopnostmi a schopnostmi vnímání, s nedostatkem zkušeností a znalostí mohou tento stroj používat pouze pod dohledem, po náležitém poučení o správné obsluze spotřebiče a o souvisejících rizicích.
6. Nenechávejte stroj dětem na hraní.
7. Děti bez dozoru by neměly provádět čištění a uživatelskou údržbu.
8. Když provádíte jakékoli přípravné práce (výměnu jehly, navlékání stroje, výměnu patky), vždy vypněte stroj.
9. Když provádíte údržbu (čištění, mazání), vždy vypněte stroj.
10. Vždy vypněte stroj ze zásuvky, když od něj odcházíte, aby nedošlo k jeho neúmyslnému spuštění.
11. Nepoužívejte stroj v mokrém nebo vlhkém prostředí.

12. Při vypořádání ze zásuvky netahejte za šňůru, ale uchopte do ruky vidlici.
13. Dojde-li k poškození LED osvětlení, musí je vyměnit výrobce nebo jeho smluvní servis, případně osoba s podobnou kvalifikací, aby nedošlo k úrazu.
14. Nikdy nepokládejte nic na ovládací pedál.
15. Nikdy na stroji nepracujte se zakrytými větracími otvory. Nenechávejte ve větracích otvorech, ani na ovládacím pedálu usazovat chlupy, prach, ani kousky látek.
16. Používejte stroj pouze s určeným ovládacím pedálem.
Dojde-li k poškození pedálu musí je vyměnit výrobce nebo jeho smluvní servis, případně osoba s podobnou kvalifikací, aby nedošlo k úrazu.
17. Elektrická šňůra od ovládacího pedálu se nesmí opravovat. Je-li poškozena elektrická šňůra, je nutné vyměnit celý pedál.
18. Hlučnost při normálním provozu je nižší než 75dB(A).
19. Nelikvidujte stroj jako směsný odpad, využijte zařízení pro tříděný sběr.
20. Zjistěte si možnosti třídění odpadu u místních úřadů.
21. Při likvidaci elektrických spotřebičů na skládkách může docházet k úniku nebezpečných látek do spodních vod a ke kontaminaci potravinového řetězce vedoucí k poškození zdraví a pohody.
22. Když měníte starý spotřebič za nový, je prodejce povinen převzít starý spotřebič bezplatně k likvidaci.
23. Tento spotřebič není určen k používání osobami (včetně dětí) s omezenými fyzickými a psychickými schopnostmi a schopnostmi vnímání, s nedostatkem zkušeností a znalostí, pokud nejsou pod dohledem osoby odpovědné za jejich bezpečnost (mimo Evropu).

TYTO POKYNY K OBSLUZE SI ULOŽTE

Tento šicí stroj je určen pouze pro použití v domácnosti.
Používejte tento stroj pouze v rozmezí teplot od 5°C do 40°C.
Při příliš nízké teplotě může stroj fungovat nesprávně.

Správné používání stroje

Pozor! Úraz elektrickým proudem způsobený vlhkostí

- Šicí stroj smí být ukládán pouze v suchých prostorách.
- Vlhkost může způsobit úraz elektrickým proudem.

Pozor! Poranění očí zlomenou jehlou

- Šít můžete pouze měkké a ohebné textilie.
- Stroj není určen k šití materiálů, jako jsou silné, tvrdé nebo neohebné kůže, plachtoviny, plátna apod.; mohlo by dojít ke zlomení jehly.
- Jehla se může zlomit, jestliže nenecháte látku volně posouvat a tlačíte na ni, nebo za ni táhnete.

Pozor! Poranění hrotem jehly

- Stroj smějí obsluhovat pouze opatrní dospělí jedinci.
- Děti do 8 let či osoby s omezenými schopnostmi a schopnostmi vnímání, s nedostatkem zkušeností a znalostí mohou tento stroj používat pouze pod dohledem. Je nutné, aby si byli vědomi nebezpečí souvisejících s obsluhou stroje.
- Děti do 8 let či osoby s omezenými schopnostmi smějí stroj obsluhovat jen za neustálého dohledu.
- Nikdy nenechávejte funkční stroj na místě, kam mají přístup děti. Děti je třeba ohlídat, aby si se strojem nehrály.
- Když provádíte jakékoli přípravné práce či nastavení, vždy vypněte stroj a odpojte jej z elektrické zásuvky.

Pozor! Nebezpečí úrazu způsobeného úpravami stroje.

- Na stroji nesmíte dělat žádné úpravy.

- Opravy smí provádět pouze servis.
Poškození nebo úpravy stroje, případně použití neoriginálního příslušenství, může vést k úrazu.
- Vadný stroj se nesmí používat.
- Vadné elektrické šňůry se smějí nahrazovat pouze originálními náhradními díly.

Pozor! Nevhodné místo (pracoviště) může vést k úrazu.

- Se strojem smíte pracovat pouze na pevné podložce.
- Vratké, nestabilní nebo neuklizené pracoviště může způsobit pád stroje a poranění jehlou.

Pozor! Osoby, které se neseznámily s obsahem tohoto návodu mohou přijít k úrazu nebo poškodit šicí stroj.

- Stroj používejte jen tehdy, máte-li alespoň základní znalosti o obsluze šicího stroje.

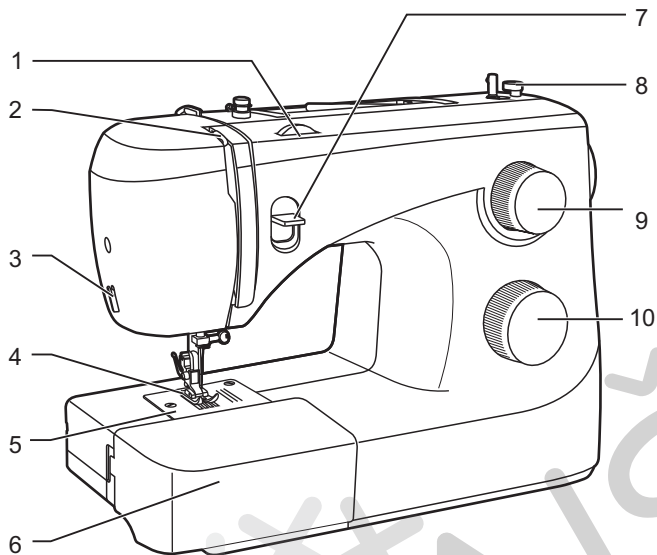
Pozor! Nedostatek pozornosti může způsobit poranění jehlou.

- Nespěchejte, uklidte si kolem stroje a látku vedle strojem v klidu bez použití síly.

Pozor! Tento stroj je určen pro použití v domácnosti. Stroj není schválen pro profesionální nebo komerční využití.

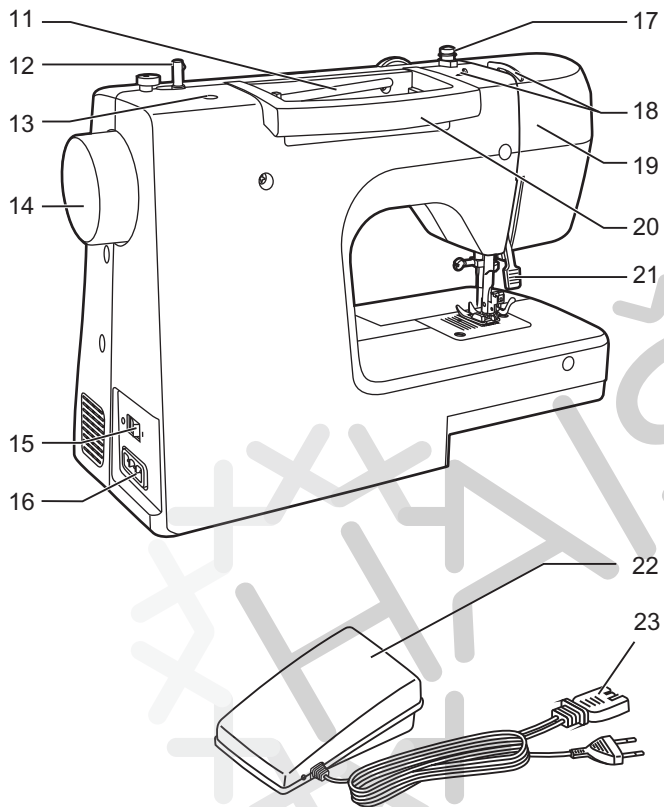
Obsah

Základní informace	
Popis stroje.....	6
Upevnění násuvného stolku	8
Připojení stroje do elektrické zásuvky	9
Zdvžení přítlačné patky ve dvou krocích	10
Příslušenství.....	11
Navlečení stroje	
Navíjení spodní nitě.....	12
Vkládání spodní nitě.....	13
Napětí nitě	14
Navlékání horní nitě	15
Vytažení spodní nitě	16
Šití	
Rovný steh / Entlovací steh	17
Šití zpět.....	18
Trojzopichový entlovací steh	19
Slepý steh.....	20
Šití s lemovací patkou	21
Praktické stehy	22
Quiltování	23
Aplikace.....	24
Řasení	25
Monogramy	26
Knoflíkové dírky ve 4 krocích	27
Přišívání knoflíků	28
Zipy.....	29
Šití s patkou k našívání šňůrek.....	30
Látání	31
Patka s horním podavačem ("Kráčející").....	32
Všeobecné informace	
Výměna přítlačné patky	33
Tabulka jehel / látek / nití	34
Údržba a řešení problémů	
Nasazení jehly	35
Údržba	36
Řešení problémů	37



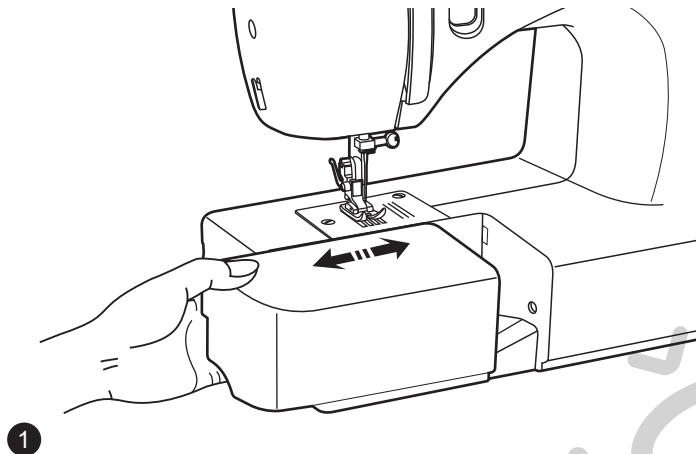
CZ Popis stroje

1. Ovladač napětí nitě
2. Niťová páka
3. Odřezávač nití
4. Přítlačná patka
5. Stehová deska
6. Násuvný stolek / schránka na příslušenství
7. Páčka pro šití zpět
8. Doraz navíječe spodní nitě
9. Ovladač délky stehu
10. Volič stehů

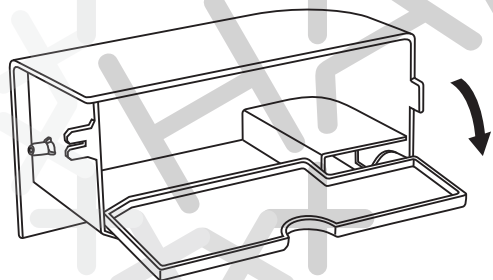


CZ Popis stroje

- 11. Vodorovný trn na cívku
- 12. Vřeteno naviječe spodní nitě
- 13. Otvor pro pomocný trn na cívku
- 14. Ruční kolo
- 15. Hlavní vypínač
- 16. Zásuvka pro elektrickou šňůru
- 17. Vodítko spodní nitě
- 18. Vodítko horní nitě
- 19. Čelní kryt
- 20. Držadlo
- 21. Páčka pro zdvihání přítlačné patky
- 22. Ovládací pedál
- 23. Elektrická šňůra



1



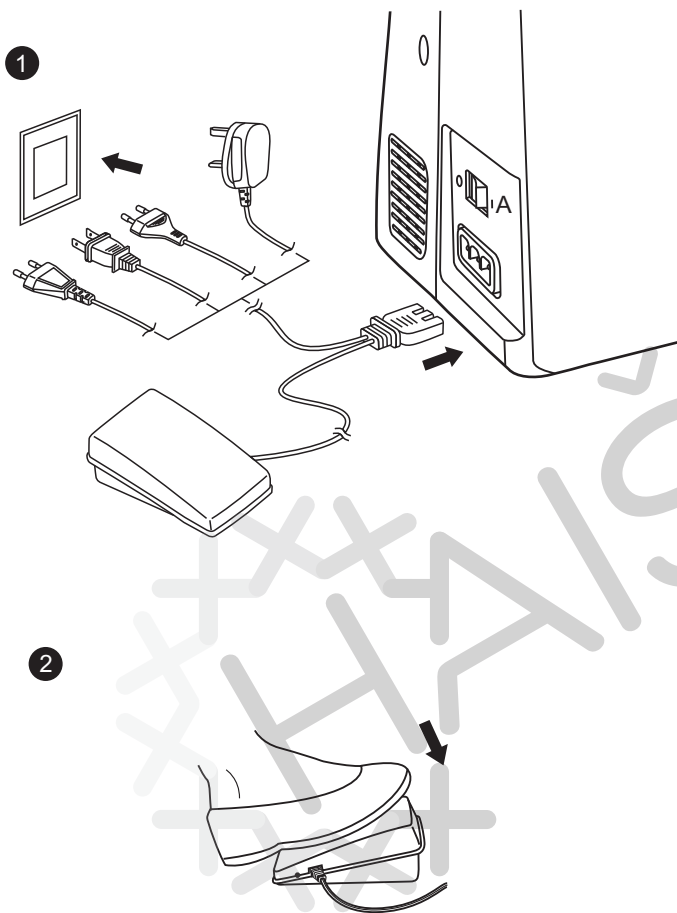
2

CZ Upevnění násuvného stolku

Držte násuvný stůl vodorovně a zasuňte jej ve směru šipky (1).

Vnitřek násuvného stolku slouží k ukládání příslušenství.

Schránku na příslušenství otevřete vyklopením víka směrem dolů dle obrázku (2).



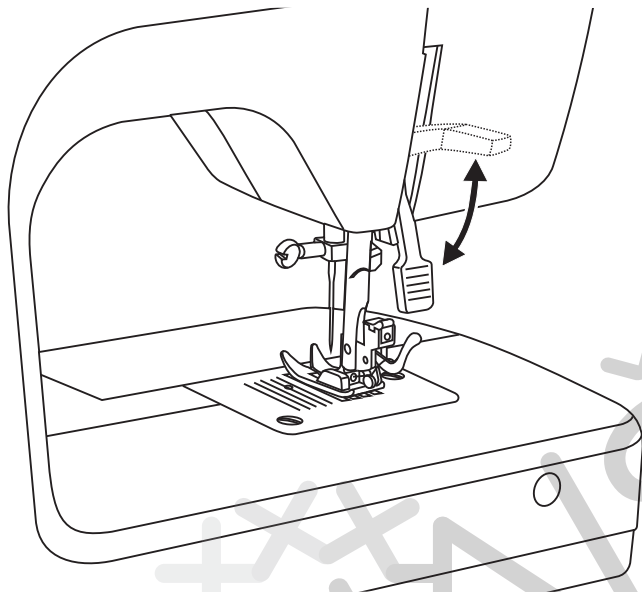
CZ Připojení stroje do elektrické zásuvky

Připojte stroj do elektrické zásuvky dle obrázku (1).

Osvětlení
Přepnutím hlavního vypínače (A)
do polohy „I“ zapněte stroj a osvětlení.

Ovládací pedál
Ovládacím pedálem ovládáte rychlost šití
(2).

! Pozor:
Když stroj nepoužíváte odpojte jej
z elektrické zásuvky.
Pokud si nejste jisti, jak stroj připojit
ke zdroji elektrické energie, poraďte se
s kvalifikovaným elektrikářem.

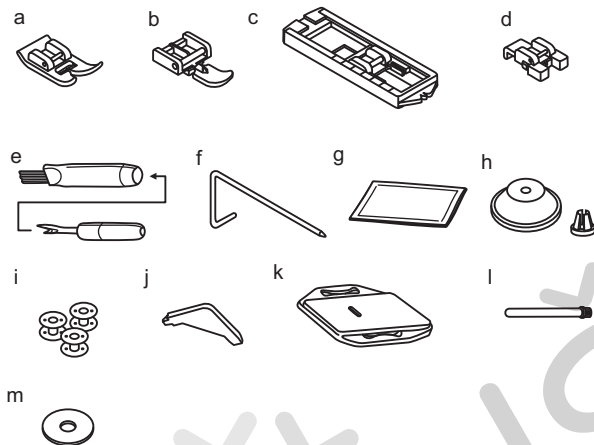


CZ Zdvížení přítlačné patky ve dvou krocích

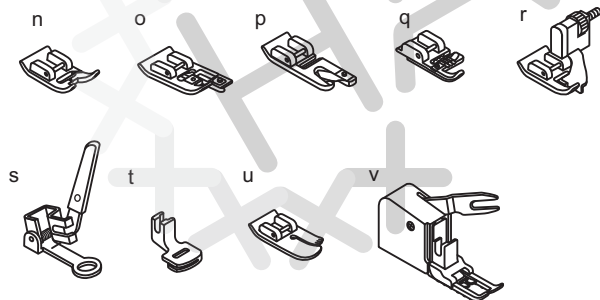
Touto páčkou zdviháte a spouštíte
přítlačnou patku.

Šijete-li více vrstev nebo velmi silné látky,
můžete zdvihnout přítlačnou patku
do nejvyšší polohy pro snazší vkládání
látek.

1



2



CZ Příslušenství

Příslušenství je uloženo ve schránce na příslušenství

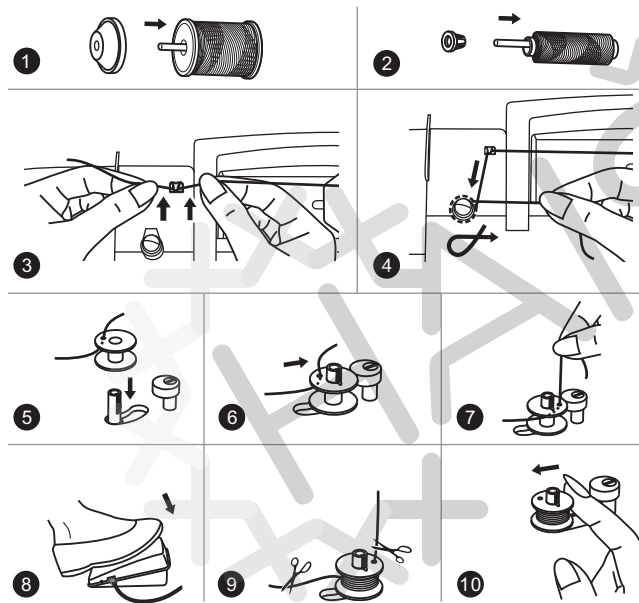
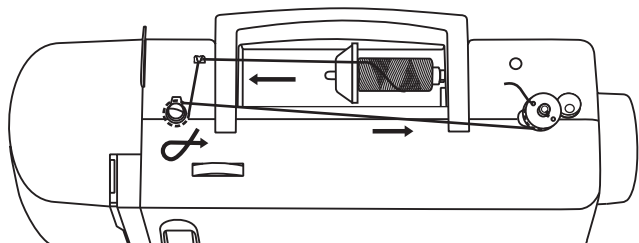
Základní příslušenství (1)

- a. Základní patka
- b. Zipová patka
- c. Patka k šití knoflíkových dírek
- d. Patka k přišívání knoflíků
- e. Páráček/štěteček
- f. Quiltovací vodičko
- g. Balíček jehel
- h. Odvíjecí kotouček
- i. Cívka na spodní nit (3x)
- j. Šroubovák tvaru L
- k. Kryt podavače
- l. Druhý trn na cívku
- m. Plstěná podložka

Příslušenství k dokoupení (2)

(Toto příslušenství se nedodává spolu s tímto strojem, ale můžete si je koupit u Vašeho místního prodejce.)

- n. Patka pro saténový steh
- o. Začišťovací patka
- p. Lemovací patka
- q. Patka k našívání šňůrky
- r. Patka pro slepý steh
- s. Látačí/vyšívací patka
- t. Řasící patka
- u. Quiltovací patka
- v. Krácející patka

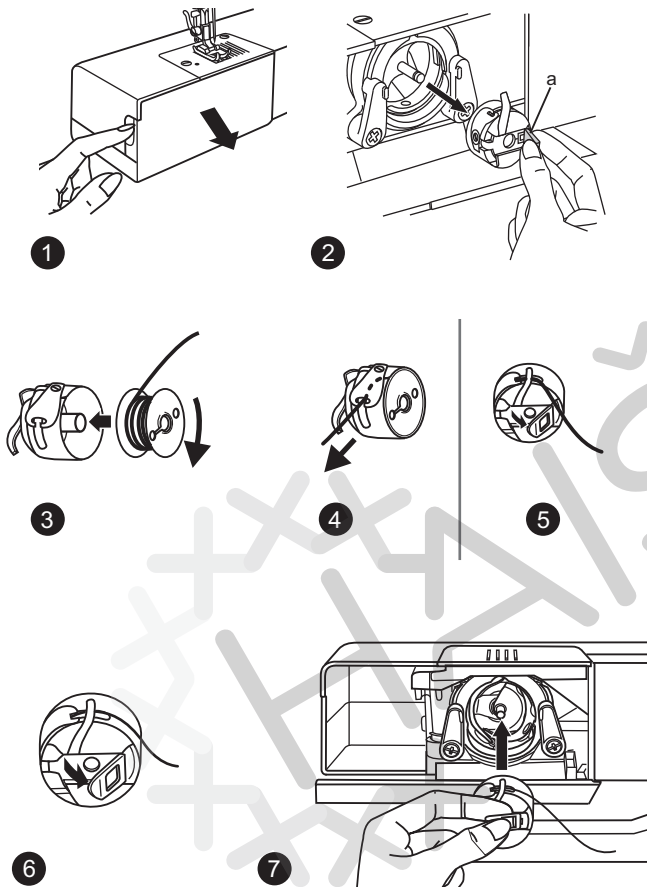


CZ Navíjení spodní nitě

- Nasadíte cívku s nití na vodorovný trn cívky (1, 2).
- Zamáčkněte nit do vodítka nití (3).
- Otočte nit po směru hodinových ručiček kolem napínacích talířků pro navíjení spodních nití (4).
- Navlečte nit do cívky podle obrázku a nasadíte cívku na vřeteně navíječe (5).
- Přitlačte cívku směrem doprava (6).
- Přidržte konec nitě (7).
- Sešlápněte ovládací pedál (8).
- Po několika otáčkách uvolněte pedál. Odstrihněte zbytek nitě co nejbliže k cívce. Sešlápněte znovu pedál. Po naplnění se cívka otáčí pomalu. Uvolněte pedál a odstrihněte nit (9).
- Přitlačte cívku zpět doleva (10) a sundejte ji z navíječe.

Poznámka:

Když je trn navíječe spodní nitě v poloze „navíjení“, stroj nešíje a ruční kolo se neotáčí. Chcete-li zašít šití, přepněte trn cívky doleva (poloha šití).

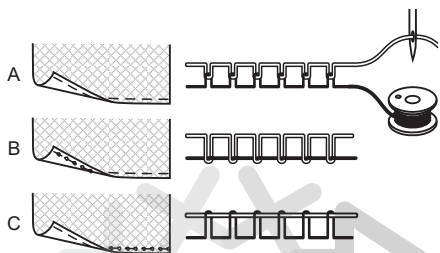
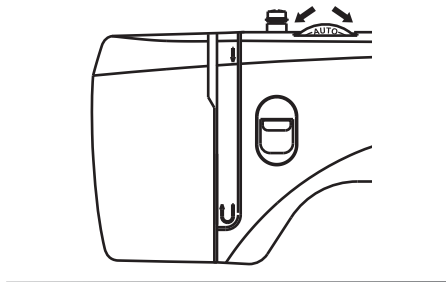


CZ Vkládání spodní nitě

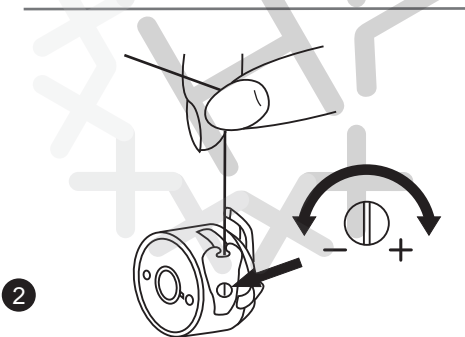
Pozor:
Před vkládáním a vyjímáním spodní nitě vypněte hlavní vypínač („O“).

Při vkládání cívky se spodní nití musí být jehla v nejvyšší poloze.

- Stáhněte násuvný stolek a otevřete odklápěcí kryt (1).
- Odklopte vyklápěcí vrátka cívkového pouzdra (a) a pouzdro vytáhněte (2).
- Vyměňte cívku z pouzdra (3)
- Přidržte pouzdro cívky jednou rukou a vložte do něho cívku, aby se nit odvíjela doprava (podle šipky) (4).
- Ved'te nit výřezem a pod prstem (5). Nechte asi 15 cm nitě venku.
- Uchopte pouzdro cívky za vyklápěcí vrátka (6).
- Prst na cívkovém pouzdře (b) musí zapadnout do výřezu (c) v horní části dráhy chapače, viz obr. (7).



1



2

CZ Napětí nitě

Napětí horní nitě (1)

Základní nastavení napětí: „AUTO“.

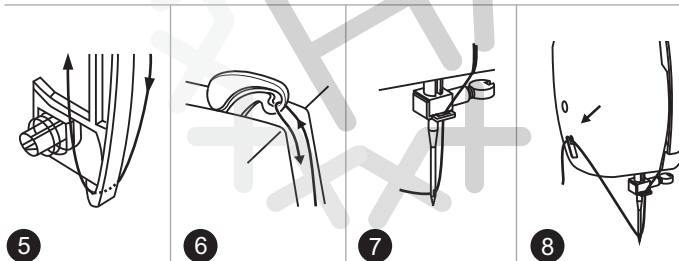
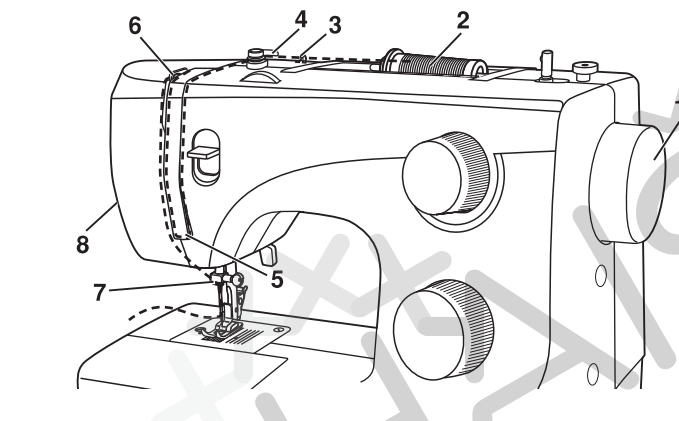
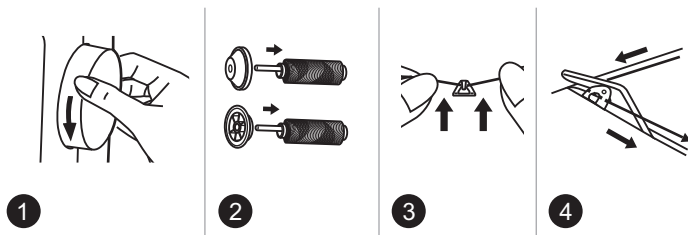
Pro zvýšení napětí natočte knoflík na nejbližší vyšší hodnotu.

Pro snížení napětí natočte knoflík na nejbližší nižší hodnotu.

- A. Normální napětí nitě
- B. Napětí horní nitě příliš nízké
- C. Napětí horní nitě příliš vysoké

Napětí spodní nitě (2)

Vyzkoušejte napětí spodní nitě s plnou cívkou v cívkovém pouzdře. Přidržte konec nitě, aby cívkové pouzdro zůstalo viset. Když lehce trhnete nití, mělo by se odvinout cca 5 až 10 cm nitě a pouzdro zůstane viset. Pokud se nit odvíjí, je napětí příliš nízké, Pokud se nit odvíjí ztuhla nebo vůbec, je napětí příliš vysoké. Upravte napětí šroubovákem.



CZ Navlékání horní nitě



Poznámka:

Před navlékáním je vhodné z bezpečnostních důvodů vypnout stroj.

Navlékání je jednoduchá operace, ale je nutné ji provádět správně, jinak by mohlo během šití dojít k různým problémům.

- Začněte zdvižením jehly do nejvyšší polohy (1) a pokračujte v otáčení ručním kolem proti směru hodinových ručiček, až jehla začne klesat. Zdvížením přítlačné patky uvolníte napínací taliřky.

Nasaďte cívku s nití na trn, aby se nit odvíjela dopředu a na konec trnu nasaďte odvíjecí kotouček (2).

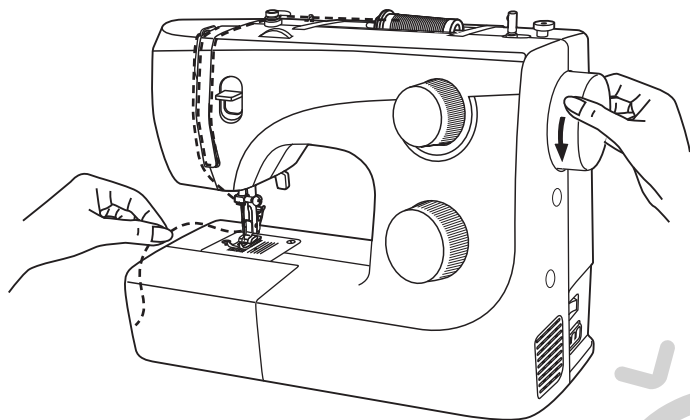
- Veďte nit z cívky skrz vodítko horní nitě (3) a protáhněte ji skrz předpínací pružinu podle obrázku (3/4).

- Navlečte nit do napínacího modulu tak, že povedete nit pravou štěrbinou dolů a levou nahoru (5). Při tomto kroku je vhodné přidržovat nit mezi cívkou a prvním vodítkem.

- V nejvyšší pozici protáhněte nit zprava doleva štěrbinovým očkem v nitové páce a veďte ji opět dolů (6).

- Nyní veďte nit za tenké drátěné vodítko na jehlové svorce (7) a do jehly, kterou navlečte zepředu dozadu.

- Vytáhněte asi 15 cm nitě dozadu za jehlu. Nit odřízněte na tuto délku vestavěným řezačem nitě (8).



1

CZ Vytažení spodní nitě

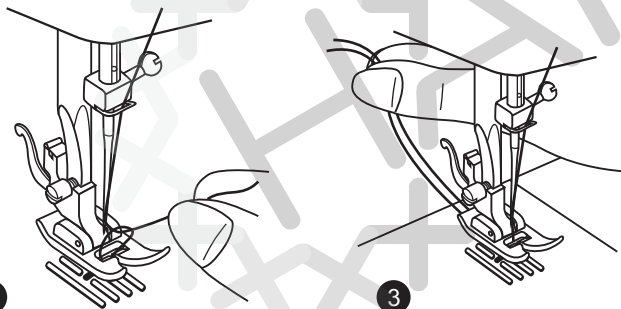
Přidrže horní nit levou rukou. Otáčením ručním kolem (1) směrem k sobě (proti směru hodinových ručiček) zdvihnete jehlu do horní úvrti.

Poznámka:

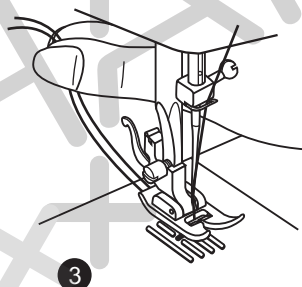
Nejde-li spodní nit vytáhnout, podívejte se, zda není přivřena ve sklopném krytu nebo za násuvným stolkem.

Pomalým vytahováním horní nitě vytáhněte z otvoru ve stehové desce spodní nit (2).

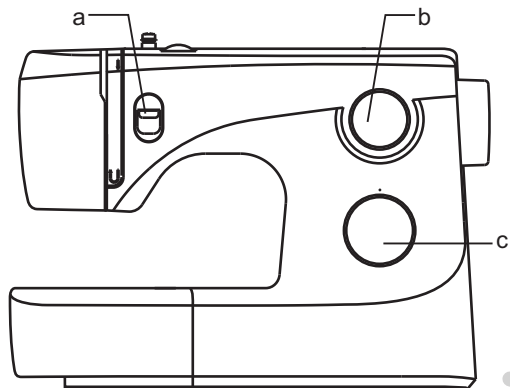
Položte obě nitě dozadu pod přítlačnou patku (3).



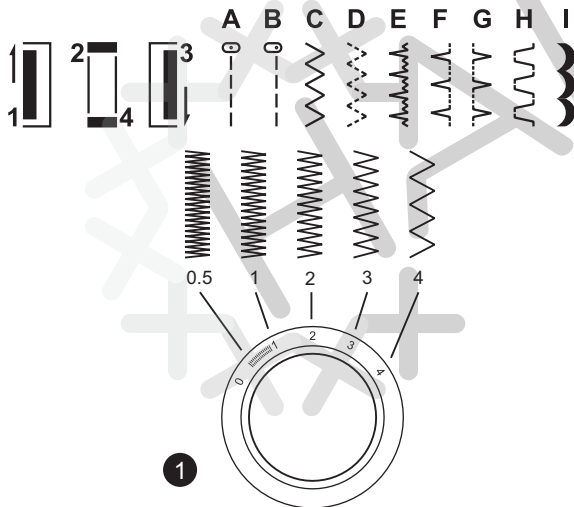
2



3



Stichmuster



CZ Rovný steh/ Entlovací steh

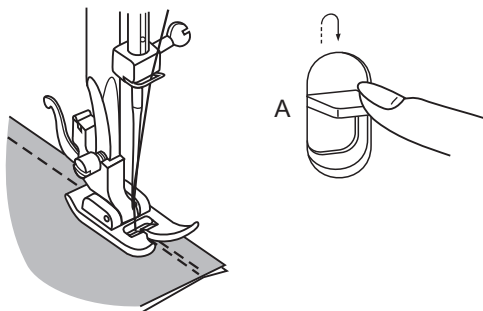
Šití rovným stehem
Otočte voličem stehů tak, aby šipka ukazovala na rovný steh.

Vyberte si polohu jehly mezi středovou polohou a pravou polohou. "↕" nebo "↗".

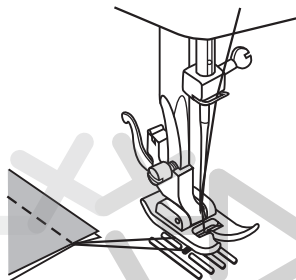
- a. Páčka pro šití zpět
- b. Ovladač délky stehu
- c. Volič stehu

Šití entlovacím stehem
Otočte voličem stehů na "⌘".

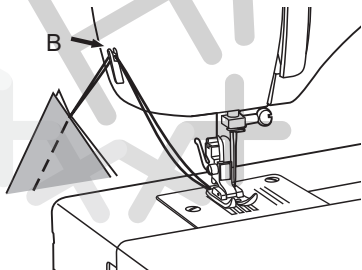
Hustotu entlovacího stehu zvýšíte otočením ovladače délky stehu směrem k nule. Pěkných entlovacích stehů dosáhnete, nastavíte-li hodnotu 2,5 nebo nižší (1).



1



2



3

CZ Šití zpět

Pro zapoštění začátku a konce švu stiskněte páčku pro šití zpět (A).

Ušijte několik stehů zpět. Po uvolnění páčky bude stroj šít opět dopředu (1).

Vyjmutí výrobku

Otáčením ručním kolem k sobě (proti směru hodinových ručiček) zdvihněte niťovou páku do nejvyšší polohy, zdvihněte přítlačnou patku a vyjměte výrobek dozadu spod jehly a spod přítlačné patky (2).

Odříznutí nití

Vytáhněte nitě pod přítlačnou patku a dozadu za ni. Veděte nitě na stranu kolem čelního panelu a do odřezávače (B). Zatažením směrem dolů nitě odřízněte (3).

CZ Trojrozpichový entlovací steh

Našívání krajky a gumy, látání, opravy, zpevňování okrajů.

Nastavte stroj podle obrázků.

Položte záplatu na místo. Délku stehu můžete zmenšit, abyste dostali husté stehy (1).

Při opravách trhlin je vhodné zpevnit látku podložením kusem látky zespodu. Hustotu stehu můžete měnit nastavením délky stehu. Nejprve šijte přes střed a poté s překrytím do obou stran. Podle druhu látky a velikosti trhliny ušijte 3 až 5 řad (2).

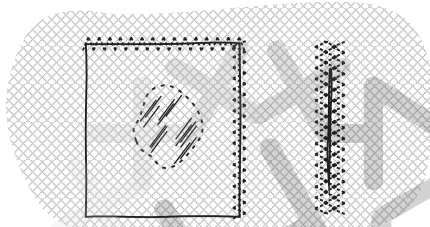
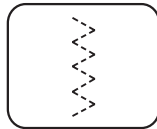
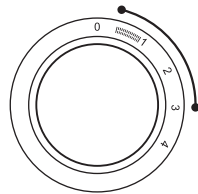
Našívání gumy

1. Položte gumu na látku.
2. Gumu během šití před a za přítlačnou patkou napínejte, viz obr. (3).

Sešívání látek

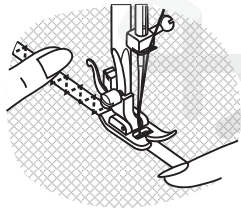
Pružným stehem můžete sešít dva kusy látky dohromady, vhodný je zejména na úplety. Použijete-li silonovou nit, nebudou stehy vidět.

1. Položte okraje látek k sobě a vystředte je pod přítlačnou patku.
2. Sešivejte je pružným stehem a dbejte na to, aby byly okraje látek u sebe, viz obr. (4).

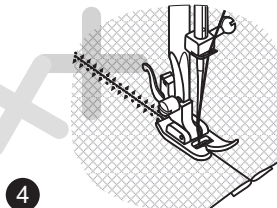


1

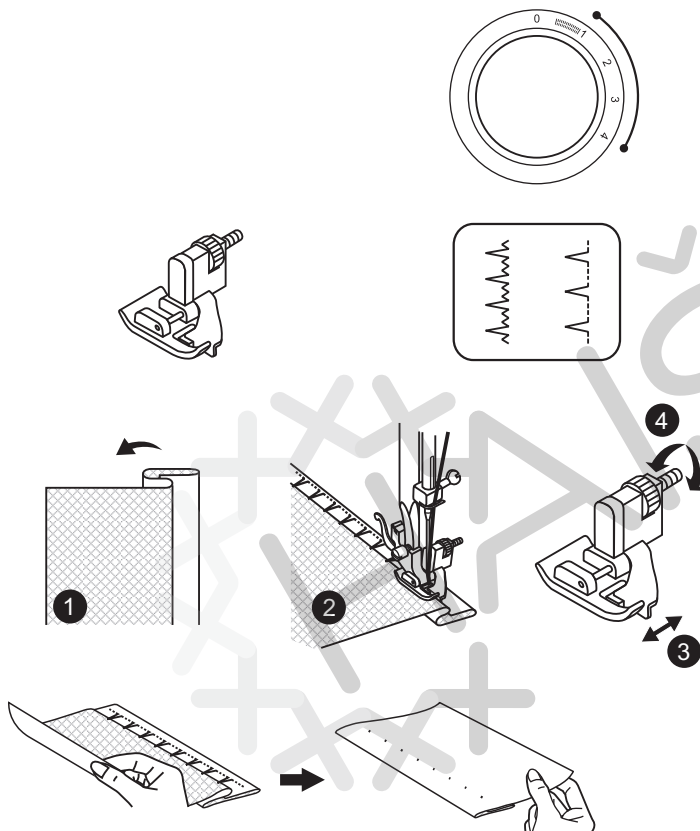
2



3



4



CZ Slepý steh

* Patka pro slepý steh je příslušenství k dokoupení, není v základní výbavě stroje.

Pro lemování závěsů, zakládání kalhot, sukni atd.

~~~~~ Slepý steh pro pružné látky

..... Slepý steh pro pevné látky

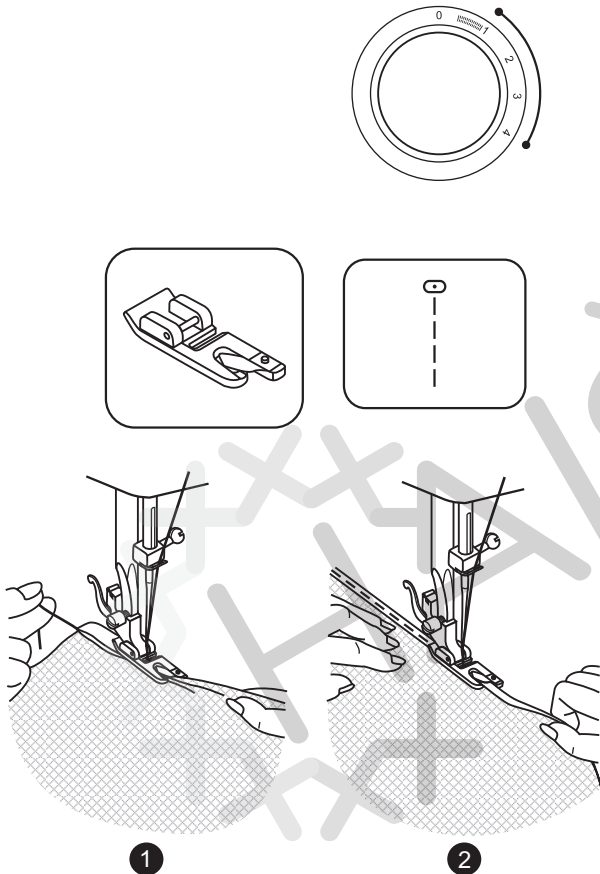
1. Přeložte látku dle obrázku levou stranou nahoru.
2. Vložte přeloženou látku pod přítlačnou patku. Otáčejte pomalu ručním kolem, až se jehla dostane do levé krajní polohy. Měla by se jen tak tak zapichovat do přeloženého okraje látky.
- 3/4. Otáčením kolečkem (4) nastavte vodítko (3) tak, aby se akorát dotýkalo přeložené látky. Šijte pomalu a pečlivě vedte látku, aby se její poloha vůči vodítku neměnila.

Slepý steh:

Otočte lem na požadovanou šířku a sežehlete jej. Přeložte jej zpět (dle obr. 1) na lícovou stranu, aby horní okraj lemu přesahoval asi o 7 mm na lícovou stranu přeložené látky.

Začněte pomalu šít po překladu, aby se jehla lehce dotýkala přeloženého okraje a zachycovala jen asi jedno či dvě vlákna látky (2).

Po došití látku rozložte a sežehlete.



## **CZ** Šití s lemovací patkou

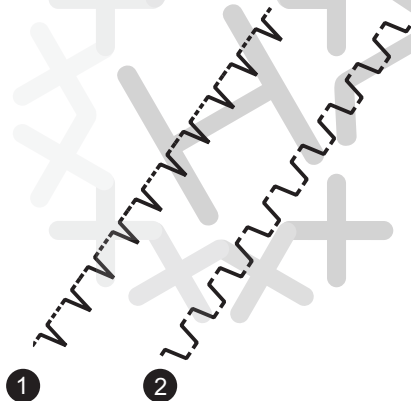
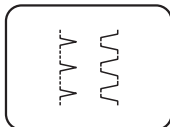
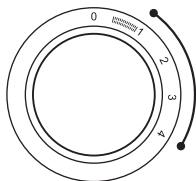
\* Lemovací patka je příslušenství k dokoupení, není v základní výbavě stroje.

Pro lemy na tenkých a průsvitných látkách.

Nastavte stroj dle obrázku „1“.

Začistěte okraj látky. Na začátku lemu přeložte látku dvakrát dopředu asi o 3 mm (1/8") a ušijte 4-5 stehů pro zapoštění. Zatáhněte lehce za nit směrem dozadu. Zapíchněte jehlu do látky, zdvihněte přítlačnou patku a zasuňte sklad do spirály v patce (1).

Lehce zatáhněte za okraj látky směrem k sobě a spusťte přítlačnou patku. Začněte šít a ved'te přitom látku do spirály tak, že ji budete držet trochu nahoru a trochu doleva (2).



## **CZ** Praktické stehy

Nastavte stroj podle obrázku.

Nastavte délku stehu podle druhu látky.

**Mušličkový lem (1)**

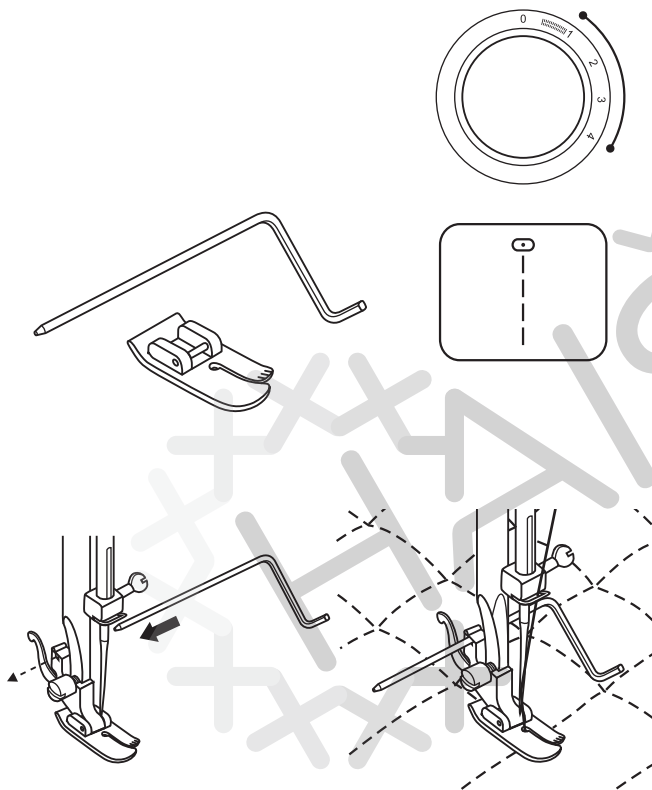
Pro ozdobné okraje.

Vhodný pro okraje jemných, tenkých a pružných látek. Větší steh by měl jít těsně přes okraj látky, aby vytvořil mušličky efekt.

**Rampart (2)**

Pro ploché spojovací švy, našívání gumy a viditelné lemy.

Tento steh je vhodný pro pevné, silnější látky.



## **CZ** Quiltování

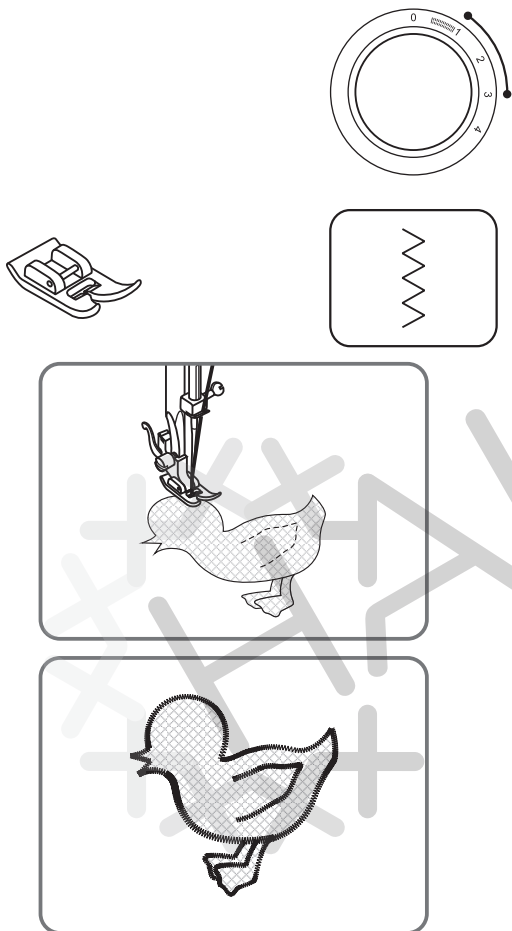
\* Quiltovací patka je příslušenství k dokoupení, není v základní výbavě stroje.

Nastavte stroj podle obrázku.

Zasaňte quiltovací vodítko do držáku přitlačné patky a nastavte požadovanou vzdálenost.

Ved'te látku a šijte postupně jednotlivé řady tak, aby vodítko kopirovalo předchozí řadu.

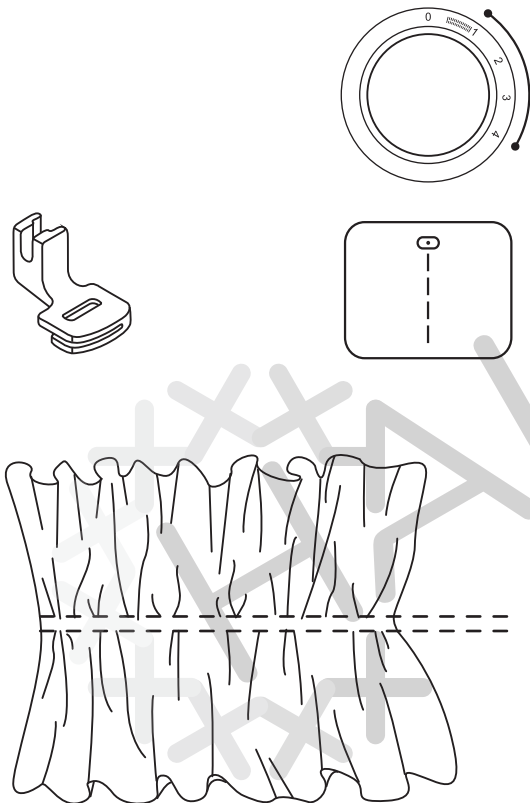




## **CZ** Aplikace

Nastavte volič stehů na úzký entlovací steh.

- Vystříhnete si aplikovaný vzor a přistehujete jej k látce.
- Šijte pomalu po okraji vzoru.
- Odstrihněte přesahy látky kolem švu, opatrně, ať nestříhnete do stehů.
- Odstraňte stehování.
- Svažte horní nit se spodní, aby se steh neuvolnil.

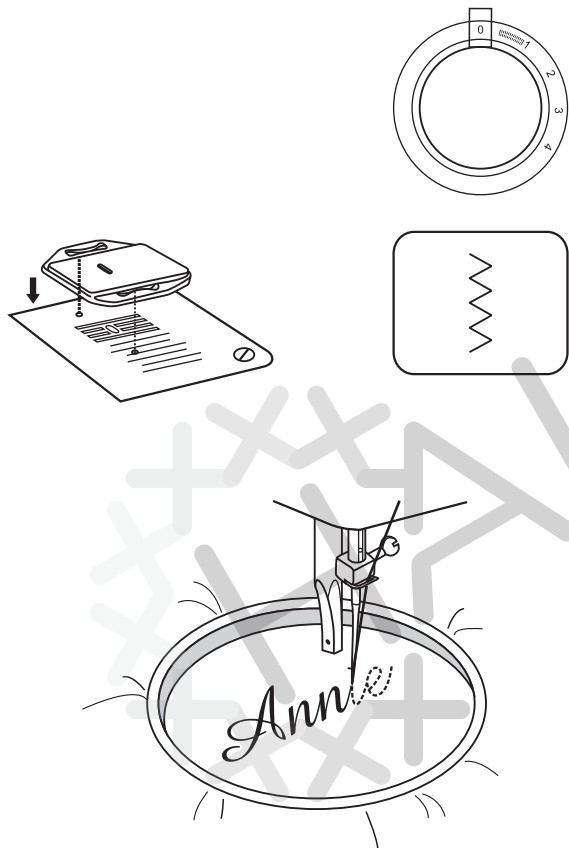


## **CZ** Řasení

\* Řasící patka je příslušenství k dokoupení, není v základní výbavě stroje.

Nastavte volič stehů podle obrázku.

1. Nasadte řasící patku.
2. Ušijte jednu nebo více řad rovných stehů.
3. Chcete-li dosáhnout většího nařazení, povolte napětí horní nitě (asi tak na 2), aby spodní nit ležela na rubové straně látky.
4. Zatažením za spodní nit látku nařasíte.



## **CZ** Monogramy

Nastavte stroj dle obrázku nahoře.

- Odstraňte přítlačnou patku a držák patky.
- Nasadte kryt podavače.
- Než začnete šít, přepněte páčku pro spuštění patky dolů.

Příprava k vyšívání monogramů


- Nakreslete si požadovaná písmena nebo vzor na lícovou stranu látky.
- Napněte látku co nejvíce do vyšívacího rámečku.
- Vložte látku pod jehlu. Jehlovou tyč spusťte do spodní polohy.
- Otočením ručním kolem k sobě vytáhněte spodní nit. Ušijte na začátku několik zapošívacích stehů.
- Držte vyšívací rámeček mezi palci a ukazováký obou rukou, ostatními prsty přidržíte látku kolem rámečku.

\* Vyšívací rámeček není ve výbavě stroje.

## CZ Knoflíkové dírky ve 4 krocích

### Příprava

- Sejměte univerzální patku a nasadte patku pro knoflíkové dírky.
- Změřte si průměr a tloušťku knoflíku a přidejte 0,3 (1/8") na uzávěrku, získáte tak délku knoflíkové dírky. Vyznačte si velikost dírky na látku (a).
- Vložte látku pod patku, aby značka na patce pro knoflíkové dírky byla proti značce začátku dírky na látce. Spusťte patku, aby osa knoflíkové dírky nakreslená na látce byla proti středu patky (b).

Upravte hustotu stehu nastavením délky stehu do rozmezí „“.

### Poznámka:

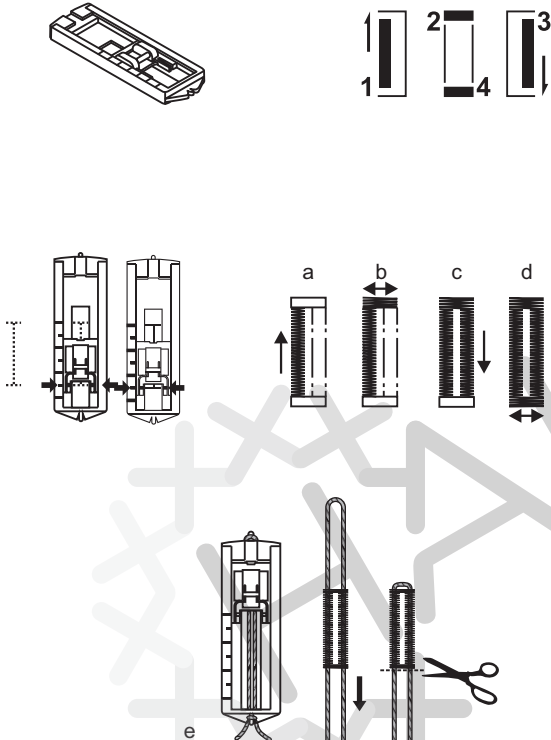
Hustota se liší podle látky.

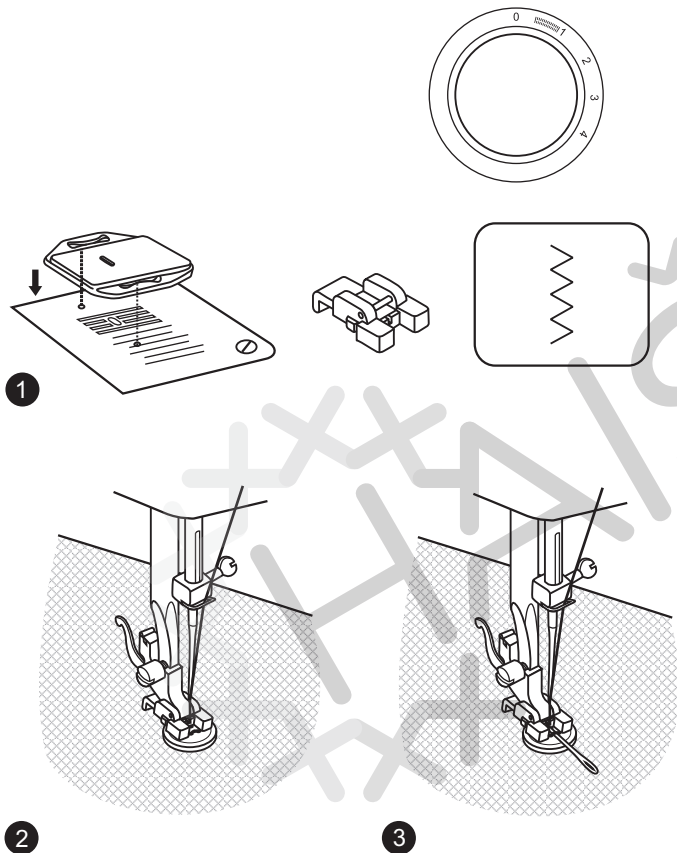
Vždy si ušijte zkušební dírku na odstřížku téže látky.

Postupujte podle pořadí 4 kroků, jeden za druhým s voličem stehu. Když přecházíte z jednoho kroku na další, musí být jehla před změnou polohy voliče stehů vždy v horní poloze. Dbejte, abyste v krocích 2 a 4 neušili příliš mnoho stehů. Páráčkem prořízněte knoflíkovou díрку od obou konců směrem do středu.

### Tipy:

- Lehkým snížením napětí nitě dosáhnete lepších výsledků.
- U tenkých nebo pružných látek použijte podložení.
- U pružných látek a úpletů se doporučuje vložit silnou nit nebo šňůrku. Entlovacím stehem šijte přes šňůrku.





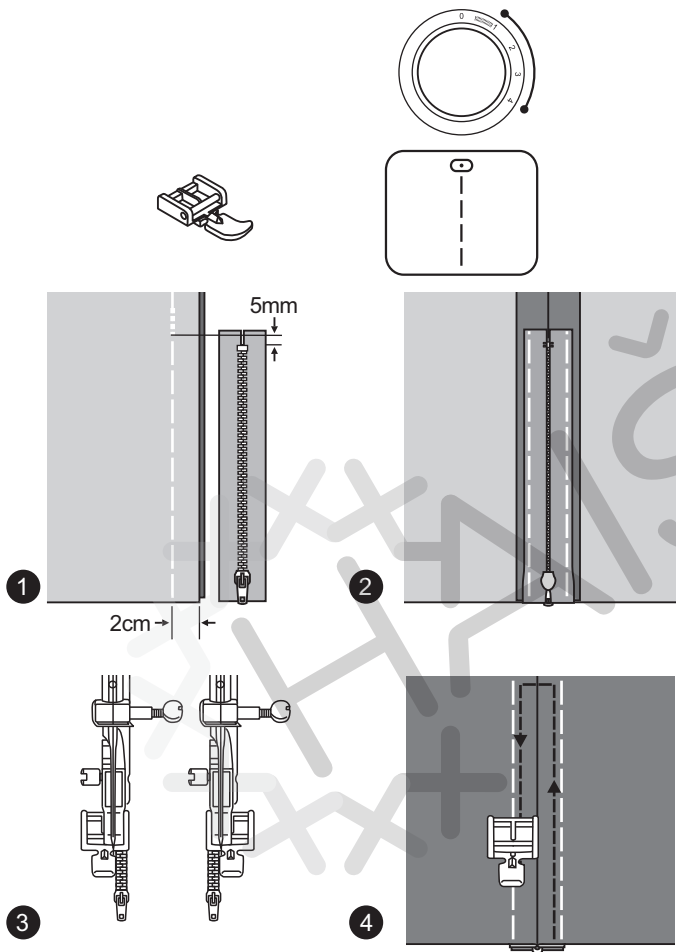
## **CZ** Přišívání knoflíků

Nasadte kryt podavače (1).

Nasadte patku pro přišívání knoflíků. Vložte výrobek pod patku. Položte knoflík na požadované místo a spusťte patku.

Vložte výrobek pod patku. Položte knoflík na požadované místo a spusťte patku. Nastavte knoflík pro volbu stehu na „1“ a ušijte několik zajišťovacích stehů. Vyberte jeden ze dvou úzkých entlovacích stehů podle vzdálenosti mezi dírkami knoflíku. Otočením ručním kolem zkontrolujte, jestli jehla jde do pravé i levé dírky knoflíku a nedotýká se jej. Pomalu přišijte knoflík asi 10 stehy. Zvolte steh „1“ a ušijte několik zapošivacích stehů (2).

Požadujete-li krček, vložte nahoru na knoflík látači jehlu a šijte (3). U knoflíků se 4 dírkami nejprve prošijte přední pár dírek (2), posuňte výrobek dopředu a prošijte zadní pár dírek (3).

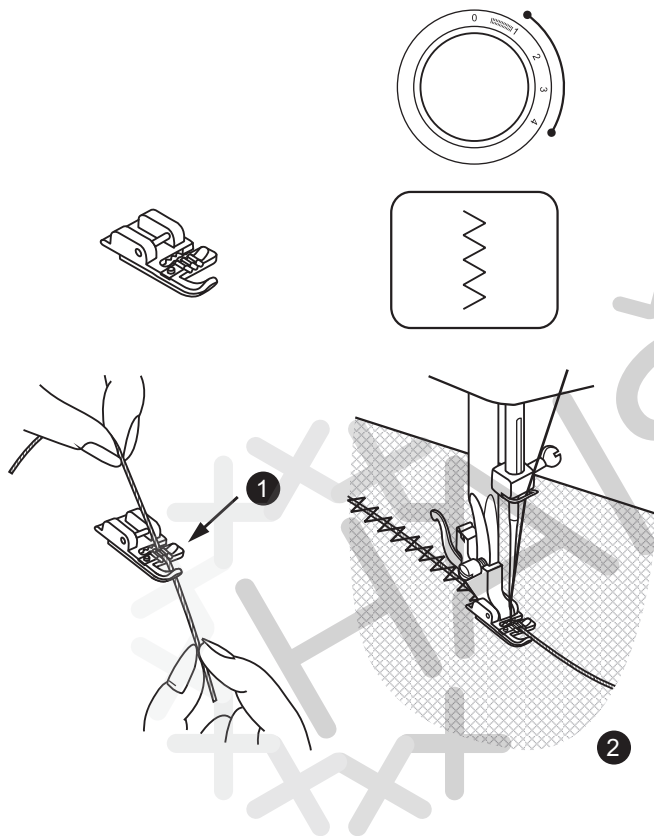


## **CZ** Zipy

Nastavte stroj podle obrázku.

1. Přiložte lícové strany látky k sobě. Ušijte spodní šev 2 cm od pravého okraje ke spodní pozici zastavení zipu. Zapošijte několika stehy zpět. Prodlužte steh na maximální délku a sestehujte zbytek délky zipu.
2. Rozžehlete přesahy švů. Položte zip přední stranou na přesah švu zoubky proti čáře švu. Přistehujte stuhu zipu na místo.
3. Zipovou patku můžete nasadit zprava nebo zleva, podle toho, po které straně patky budete šít.
4. Přišijte zip a vypárejte stehování.

Délka stehu: Zvolte 1-4



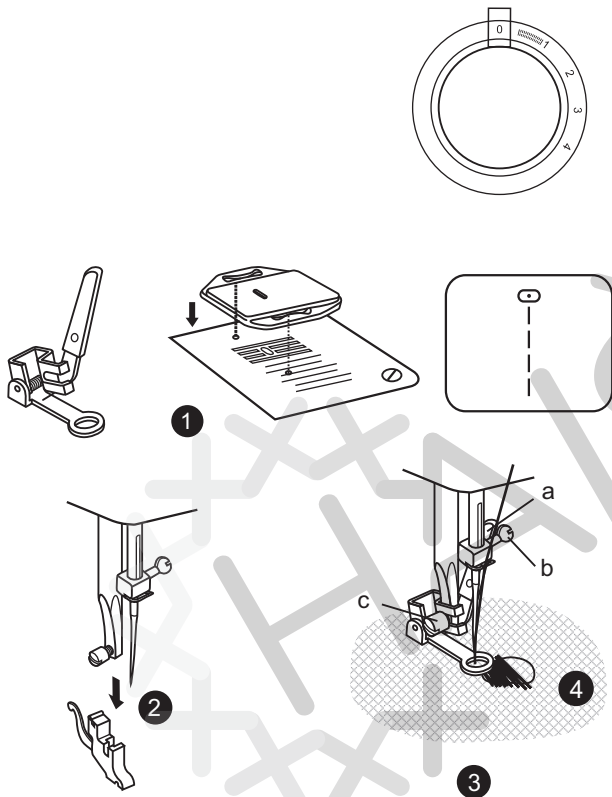
## **CZ** Šití s patkou k našívání šňůrek

\* Patka k našívání šňůrek je příslušenství k dokoupení, není v základní výbavě stroje.

Ozdobné efekty, ubrusy, polštářky apod.

Nastavte stroj podle obrázku. K našívání šňůrky se hodí různé stehy, např. entlovací, trojitý entlovací, ozdobné stehy.

Zasaňte šňůrku mezi pružinu zakrývající drážku v patce a patku. Šňůrka by měla procházet drážkou. Našívat můžete jednu, dvě nebo tři šňůrky. Šířku stehu je třeba upravit dle počtu našívaných šňůrek a zvoleného stehu (1/2).



## **CZ** Látání

\* Látací patka je příslušenství k dokoupení, není v základní výbavě stroje.

Nastavte stroj podle obrázku „1“.

Nasaďte kryt podavače (1).

Odstraňte držák přitlačné patky (2).

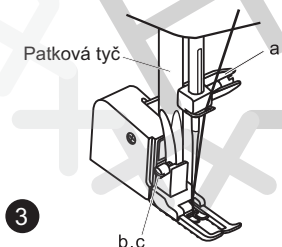
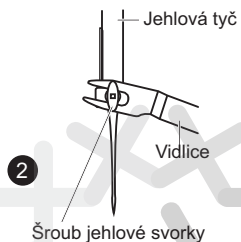
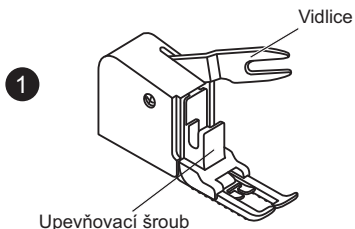
Nasaďte látací/vyšívací patku na patkovou tyč. Páčka (a) by měla být za šroubkem jehlové svorky (b). Ukazovákem patku pevně přimáčkněte zezadu a utáhněte šroubek (c) (3).

Nejprve šijte okolo poškozeného místa, abyste zpevnili nitě (4).

První řada Vždy pracujte zleva doprava. Otočte látku o 1/4 a přešijte.

Pro snazší šití a lepší výsledek doporučujeme použít látací kroužek.





## **CZ** Patka s horním podavačem ("Kráčející")

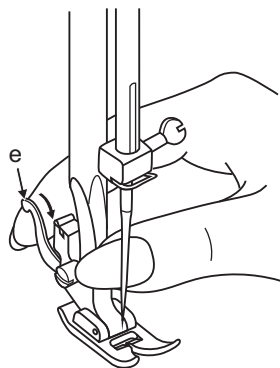
\* Patka s horním podavačem je příslušenství k dokoupení, není v základní výbavě stroje.

Vždy se nejprve pokuste šít bez patky s horním podavačem, tu použijte jen tehdy, je-li to opravdu nutné.

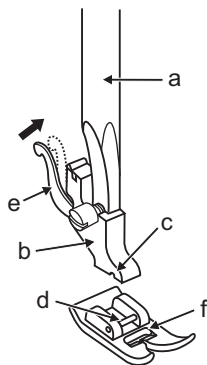
Použijete-li ve vašem stroji běžnou přitlačnou patku, látka se snáze vede a lépe vidíte na šev. Váš šicí stroj nabízí vynikající kvalitu stehu na rozsáhlém sortimentu látek, od jemných mušelinů až po vícenásobnou vrstvu džínoviny.

Patka s horním podavačem (mimo základní výbavu) vyrovnává posouvání horní a spodní vrstvy materiálu a usnadňuje tak sesazování kostek, pruhů a jiných vzorů. Tato patka Vám také pomáhá zabránit nerovnoměrnému podávání problematických látek.

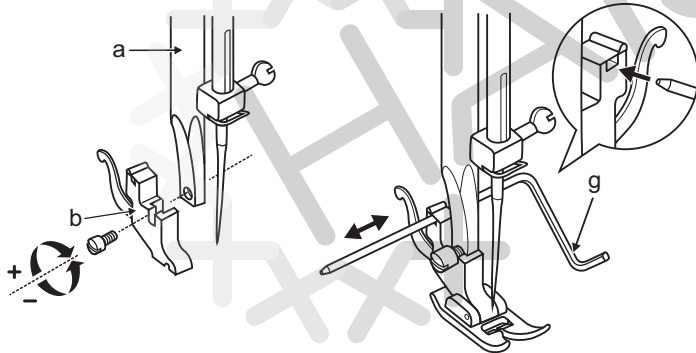
1. Páčkou zdvihnete patkovou tyč.
2. Povolte šroubek na patkové tyči (proti směru hodinových ručiček) a sejměte držák patky (3).
3. Nasadte patku pro s horním podavačem následujícím postupem:
  - i) Ramínko s vidlicí je třeba nasadit na šroub jehlové svorky (2).
  - ii) Nasuňte plastovou upevňovací hlavu odleva doprava, aby seděla na patkové tyči.
  - iii) Spusťte patkovou tyč.
  - iv) Vraťte šroubek patkové tyče na místo a utáhněte jej (po směru hod. ručiček).
4. Zkontrolujte, zda jsou oba šroubky, jehlový (d) i patkový (b) dobře utaženy.
5. Vytáhněte spodní nit nahoru a vedte horní i spodní nit za patku s horním podavačem.



1



2



3

4

## CZ Výměna přítlačné patky



Pozor:

Při provádění kterékoli z dále popsaných operací vypněte hlavní vypínač („O“)!

### Sejmutí přítlačné patky

Páčkou zdvihnete přítlačnou patku.

Zdvižením páčky (e) patku uvolníte (1).

### Nasazení přítlačné patky

Spusťte držák patky (b), aby byl výřez (c) přímo nad trnem (d) přítlačné patky (2).

Spusťte držák přítlačné patky (d) dolů a patka (f) se automaticky nasadí.

### Nasazení a sejmutí držáku přítlačné patky

Páčkou zdvihnete patkovou tyč (a).

Držák přítlačné patky (b) se nasazuje a snímá dle obr. (3).

### Nasazení quiltovacího vodítka

Nasadte quiltovací vodítko (g) do otvoru podle obrázku. Nastavte vodítko podle potřeby na lemy, sklady, plisé, quiltování atd. (4).

## **CZ** Tabulka jehel / látek / nití

### PRŮVODCE VÝBĚREM JEHLY, LÁTKY A NITÍ

| VELIKOST JEHLY | LÁTKY                                                                                                                                                    | NITĚ                                                                                                                                                                                                                  |
|----------------|----------------------------------------------------------------------------------------------------------------------------------------------------------|-----------------------------------------------------------------------------------------------------------------------------------------------------------------------------------------------------------------------|
| 9-11(65-75)    | Tenké látky – tenké bavlny, voál, kepr, hedvábí, mušelín, Qiana, bavlněné úplety, trikot, žerzej, krep, polyesterové tkaniny, látky na košile a halenky. | Tenká bavlněná, silonová, nebo polyesterová.                                                                                                                                                                          |
| 12(80)         | Středně silné látky – bavlna, satén, utěrkovina, plachtové plátno, dvojitý úplet, tenčí vlněné látky.                                                    | Většina prodávaných nití má střední sílu a hodí se na tyto látky a velikosti jehel. Na syntetické materiály použijte polyesterové nitě a na přírodní tkaniny bavlněné nitě. Vždy použijte stejnou horní a spodní nit. |
| 14(90)         | Středně silné látky – bavlněná celtovina, vlněné látky, silnější úplety, froté, džínovina                                                                |                                                                                                                                                                                                                       |
| 16(100)        | Silné látky – plátna, vlněné látky, stanové a quiltové látky, džínovina, čalounický materiál (tenký až střední).                                         |                                                                                                                                                                                                                       |
| 18(110)        | Silné vlněné látky, látky na kabát, čalounické látky, některé kůže a koženky.                                                                            | Silná nit, kobercová nit.<br>Použijte silný přítlak patky (vysoká čísla).                                                                                                                                             |

**DŮLEŽITÉ:** Přizpůsobte velikost jehly a sílu nitě síle látky.

### VÝBĚR JEHLY A LÁTKY

| JEHLY              | VYSVĚTLENÍ                                                             | DRUHY LÁTEK                                                                                                                                                |
|--------------------|------------------------------------------------------------------------|------------------------------------------------------------------------------------------------------------------------------------------------------------|
| Hax1<br>15x1       | Standardní ostré jehly. Velikosti od tenké po silné, 9 (65) až 18(110) | Přírodní tkaniny – vlna, bavlna, hedvábí, Qiana atd.<br>Nedoporučují se pro dvojitě úplety.                                                                |
| 15x1/705H<br>(SUK) | Jehla s polokulovým hrotem, zkosená, 9(65) až                          | Přírodní a syntetické tkaniny, polyesterové směsi.<br>Úplety – polyester, trikot, jednoduché a dvojitě úplety. Lze použít místo 15x1 pro šití všech látek. |
| 15x1/705H(SUK)     | Jehla s kulovým hrotem, 9(65) až 18(110)                               | Svetrové úplety, Lycra, plavky, pružné látky                                                                                                               |
| 130 PCL            | Jehly na kůži, 12(80) až 18(110)                                       | Kůže, koženka, čalounění (zanechává menší dírky, než standardní silná jehla.                                                                               |

**Poznámka:** 1. Evropské jehly mají velikosti 65, 70, 80 atd., Americké a japonské jehly mají velikosti 9, 11, 12 atd.

2. Vyměňujte jehly často (přibližně po každém výrobku) a/nebo jakmile stroj začne trhat nit nebo vynechávat stehy.

## **CZ** Nasazení jehly



Pozor:

Před nasazováním a vyjímáním jehly vypněte hlavní vypínač („O“).

Jehlu měňte pravidelně, zejména, vykazuje-li známky opotřebení nebo způsobuje-li problémy.

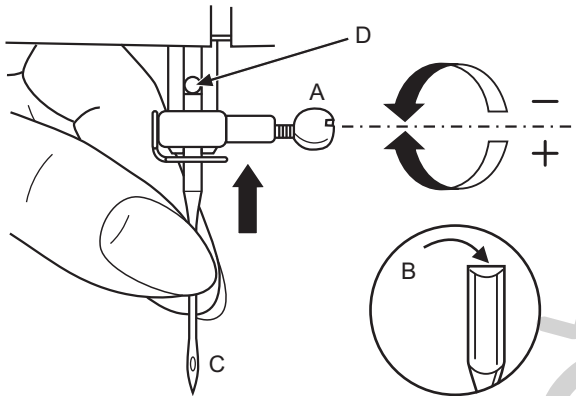
Jehlu vložte do stroje podle obrázku takto:

- A. Povolte šroubek jehlové svorky a po vložení nové jehly jej opět utáhněte (1).
- B. Plochá strana dříku jehly musí směřovat dozadu.
- C/D. Jehlu zasuňte až na doraz.

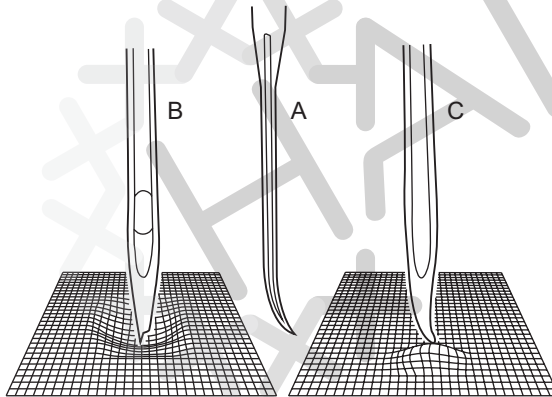
Jehly musejí být v perfektním stavu (2).

Problémy vznikají s:

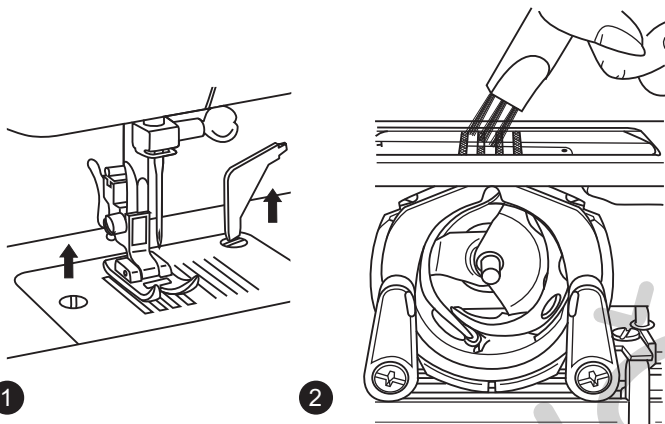
- A. ohnutými jehlami
- B. poškozenými hroty
- C. tupými jehlami



1

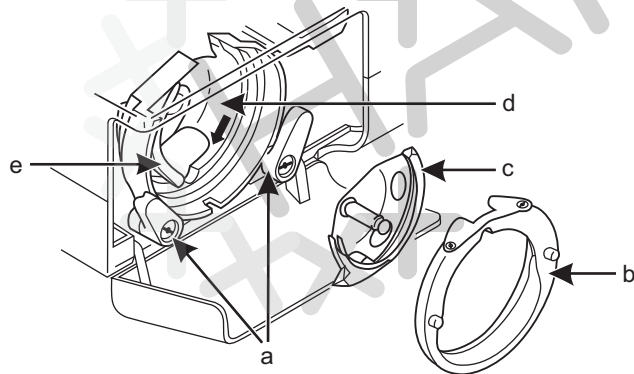


2



1

2



## CZ Údržba



**Pozor:**

Odpojte stroj z elektrické zásuvky. Když čistíte stroj, musí být vždy vypnut z elektrické zásuvky

**Sejmutí stehové desky:**

Otáčením ručním kolem zdvihnete jehlu do nejvyšší polohy. Otevřete vyklonný přední kryt a šroubovákem odšroubujte šroubky na stehové desce (1).

**Čištění podavače:**

Vyjměte cívkové pouzdro a štětečkem z příslušenství vyčistěte celý prostor.

**Čištění a mazání chapače:**

Vyjměte cívkové pouzdro. Přepněte dvě přidržovací páčky (a) směrem ven. Vyjměte kryt chapače (b) a chapač (c) a vyčistěte je měkkým hadříkem. Kápněte jednu až dvě kapky oleje pro šicí stroje do bodu (d). Otáčejte ručním kolem, až se dráha chapače (e) dostane do levé polohy. Vraťte chapač (c) na místo. Vraťte kryt chapače a přepněte dvě přidržovací páčky zpět. Vložte do stroje cívkové pouzdro s cívkou a vraťte stehovou desku na místo.

**Důležité:**

Zbytky nití a chlupy je nutné odstraňovat pravidelně. Stroj byste měli nechávat pravidelně kontrolovat v některém z našich smluvních servisů.

## **CZ** Řešení problémů

| <b>Problém</b>                     | <b>Příčina</b>                                                                                                                                                                                                                                                                            | <b>Náprava</b>                                                                                                                                                                                                                                                                                            |
|------------------------------------|-------------------------------------------------------------------------------------------------------------------------------------------------------------------------------------------------------------------------------------------------------------------------------------------|-----------------------------------------------------------------------------------------------------------------------------------------------------------------------------------------------------------------------------------------------------------------------------------------------------------|
| Trhá se horní nit                  | <ol style="list-style-type: none"><li>1. Stroj není správně navlečen.</li><li>2. Příliš vysoké napětí nitě.</li><li>3. Příliš silná nit vzhledem k jehle.</li><li>4. Jehla není správně nasazena.</li><li>5. Nit je namotána kolem držáku cívky.</li><li>6. Jehla je poškozená.</li></ol> | <ol style="list-style-type: none"><li>1. Navlečte stroj znovu.</li><li>2. Snižte napětí nitě (nižší číslo).</li><li>3. Zvolte silnější jehlu.</li><li>4. Vyndejte jehlu a znovu ji nasadte (plochou stranou dozadu).</li><li>5. Sejměte cívku a natočte nit na cívku.</li><li>6. Vyměňte jehlu.</li></ol> |
| Trhá se spodní nit                 | <ol style="list-style-type: none"><li>1. Špatně nasazené cívkové pouzdro.</li><li>2. Špatně navlečená nit.</li><li>3. Příliš velké napětí spodní nitě.</li></ol>                                                                                                                          | <ol style="list-style-type: none"><li>1. Vyměňte a vraťte pouzdro cívky. Zkuste zatáhnout za nit, musí se lehce odvíjet.</li><li>2. Zkontrolujte cívku i pouzdro.</li><li>3. Povolte napětí spodní nitě podle popisu.</li></ol>                                                                           |
| Vynechávání stehů                  | <ol style="list-style-type: none"><li>1. Jehla není správně nasazena.</li><li>2. Jehla je poškozená.</li><li>3. Špatná velikost nebo typ jehly.</li><li>4. Nesprávně nasazená patka.</li></ol>                                                                                            | <ol style="list-style-type: none"><li>1. Vyndejte jehlu a znovu ji nasadte (plochou stranou dozadu).</li><li>2. Vložte novou jehlu.</li><li>3. Vyberte jehlu odpovídající nitě a látce.</li><li>4. Zkontrolujte patku a nasadte ji správně.</li></ol>                                                     |
| Láme se jehla                      | <ol style="list-style-type: none"><li>1. Jehla je poškozená.</li><li>2. Jehla není správně nasazena.</li><li>3. Nevhodná velikost jehly vzhledem k látce.</li><li>4. Špatná patka</li></ol>                                                                                               | <ol style="list-style-type: none"><li>1. Vložte novou jehlu.</li><li>2. Vyndejte jehlu a znovu ji nasadte (plochou stranou dozadu).</li><li>3. Vyberte jehlu odpovídající niti a látce.</li><li>4. Vyberte správnou patku.</li></ol>                                                                      |
| Volné stehy                        | <ol style="list-style-type: none"><li>1. Stroj není správně navlečen.</li><li>2. Špatně navlečené pouzdro cívky.</li><li>3. Špatná kombinace jehla / látka / nit.</li><li>4. Špatné napětí nitě.</li></ol>                                                                                | <ol style="list-style-type: none"><li>1. Zkontrolujte navlečení.</li><li>2. Navlečte pouzdro spodní nitě dle obrázku.</li><li>3. Vyberte jehlu odpovídající niti a látce.</li><li>4. Opravte napětí nitě.</li></ol>                                                                                       |
| Stehy se shrnují nebo zamotávají   | <ol style="list-style-type: none"><li>1. Příliš silná jehla vzhledem k látce.</li><li>2. Nesprávně nastavená délka stehu.</li><li>3. Příliš vysoké napětí nitě</li></ol>                                                                                                                  | <ol style="list-style-type: none"><li>1. Vyberte tenčí jehlu.</li><li>2. Upravte délku stehu.</li><li>3. Povolte napětí nitě.</li><li>4. Pro tenké nebo pružné látky použijte stabilizátor.</li></ol>                                                                                                     |
| Nestejně stehy, nerovnoměrný posuv | <ol style="list-style-type: none"><li>1. Nekvalitní nit.</li><li>2. Špatně navlečené pouzdro cívky.</li><li>3. Tahali jste za látku.</li></ol>                                                                                                                                            | <ol style="list-style-type: none"><li>1. Použijte kvalitnější nit.</li><li>2. Vyměňte pouzdro cívky, správně je navlečte a nasadte.</li><li>3. Netahejte při šití za látku, nechte ji posouvat podavačem.</li></ol>                                                                                       |
| Stroj je hlučný                    | <ol style="list-style-type: none"><li>1. Stroj potřebuje namazat.</li><li>2. Na chapači nebo na jehlové tyči se nahromadily chlupy nebo olej.</li><li>3. Použití nekvalitního oleje.</li><li>4. Poškozená jehla.</li></ol>                                                                | <ol style="list-style-type: none"><li>1. Namažte stroj dle popisu.</li><li>2. Vyčistěte chapač a podavač podle popisu.</li><li>3. Používejte pouze kvalitní olej pro šicí stroje.</li><li>4. Vyměňte jehlu.</li></ol>                                                                                     |
| Stroj se zastavuje                 | Nit se zasekává v chapači.                                                                                                                                                                                                                                                                | Vytáhněte horní nit a vyndejte pouzdro spodní nitě. Zatočte ručním kolem zpět a dopředu a odstraňte nit z dráhy chapače a namažte dle popisu.                                                                                                                                                             |
| Stroj nešíje                       | Trn navíječe je v pravé poloze.                                                                                                                                                                                                                                                           | Přepněte trn navíječe do pravé polohy                                                                                                                                                                                                                                                                     |



Nelikvidujte stroj jako směsný odpad, využijte zařízení pro tříděný sběr.

Zjistěte si možnosti třídění odpadu u místních úřadů.

Při likvidaci elektrických spotřebičů na skládkách může docházet k úniku nebezpečných látek do spodních vod a ke kontaminaci potravinového řetězce vedoucí k poškození zdraví a pohody.

Když měníte starý spotřebič za nový, je prodejce povinen převzít starý spotřebič bezplatně k likvidaci.

